


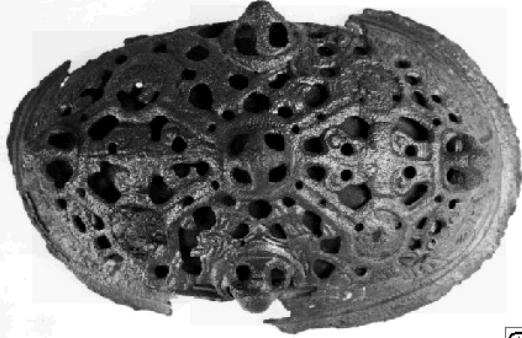

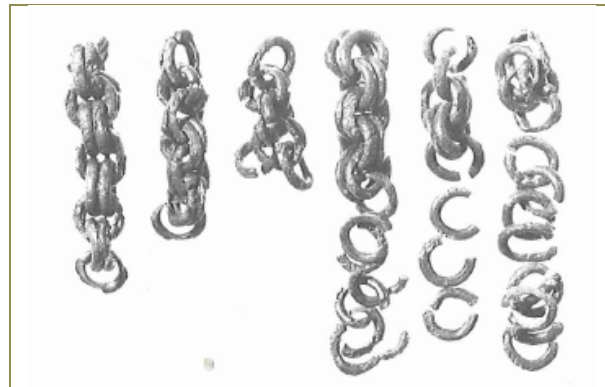
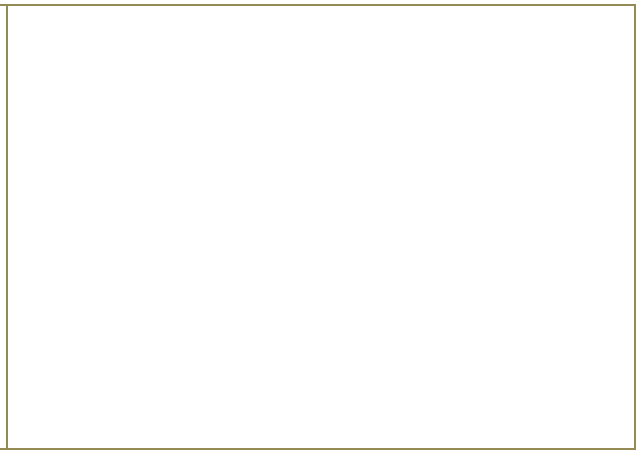
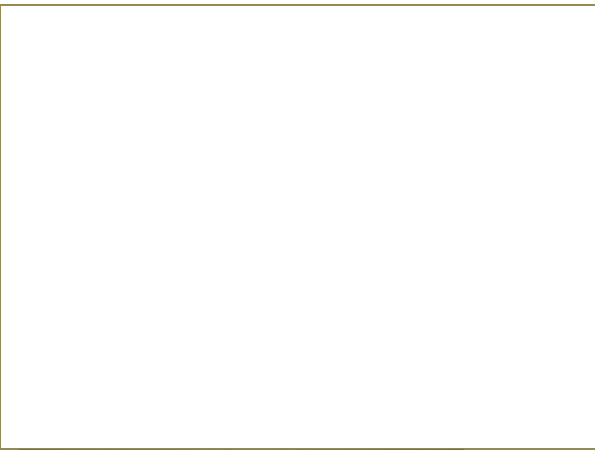
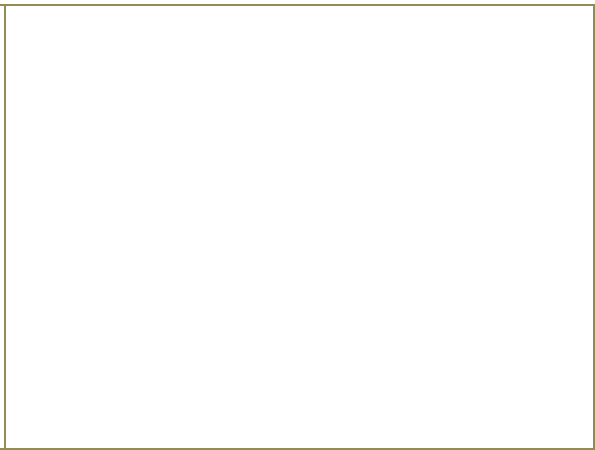
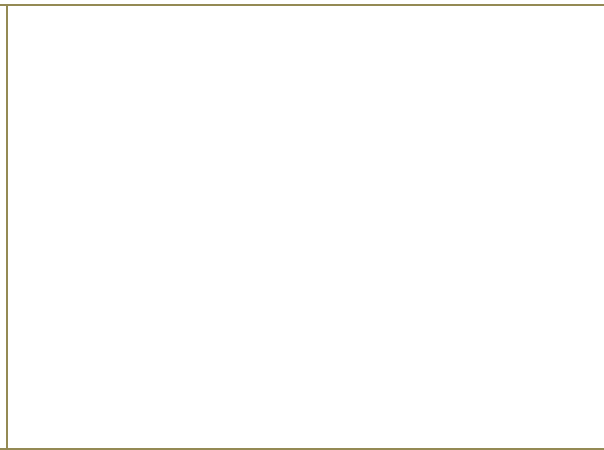


Limfjordslandet	Danmark/Nordtyskland	Norden	England/Irland	Længere væk
	 <p>Ringspænde fra Grødbj på Bornholm</p> <p>Ringspænde fra Hedeby (fra manddragt)</p>		 <p>Sen jernalder – Fundet i Marlborough</p>	
 <p>Skålspænde fra Lindholm Høje (grav 1230) Bronze med jernnål med tekstil på bagsiden Lindholm Høje gravplads - Thorkild Ramskov</p>		 <p>Møre og Romsdal, Bolsøy, Bolsøy sogn, Bolsøyenes, Bolsøy</p>	 <p>British Museum - Oval Viking brooch - Northern Germanic, late 7th-early 8th century AD Said to be from a grave at Tromsø, Norway, possibly more closely located on the islet of Tussøya</p>	



Kæde af kobberlegering – Fyrkat
Fyrkat, En jysk vikingeborg II - Else Roesdahl



Dragtnål af bronze fra Hedeby

Dragtnåle af ben fra Hedeby



Fundet i All Cannings Cross og Longbridge Deverill



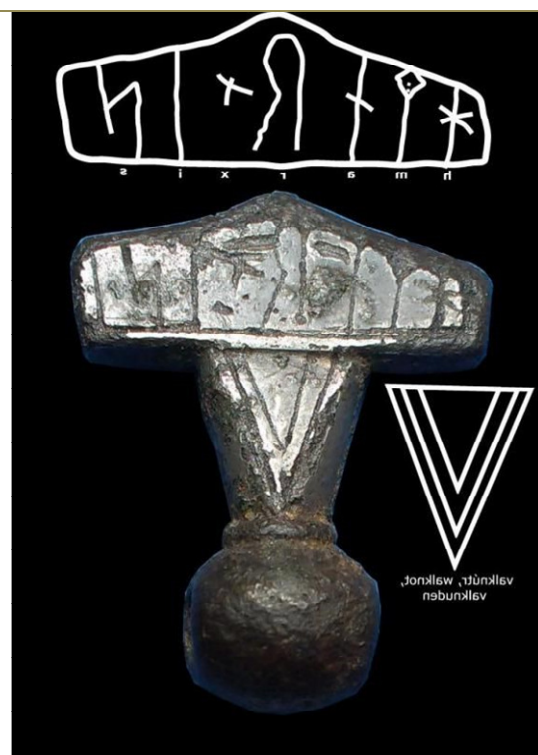
Fibel fra jernaldergravpladsen på Ellekilde i Torslunde



Fibel (fra latin *fibula*), er en smykkenål eller spænde med fjedereffekt, der bruges til at sammenfæste dragtstykker. Med andre ord, en slags sikkerhedsnål. Udover fiblens nyttighedsværdi, har den ofte en meget dekorativ og smykkeagtig form. Da fiblens form har ændret sig over tid har man gennem typologiske studier kunnet lave en kronologisk oversigt, som i mange tilfælde kan bidrage med at datere et fund. Fiblen har herhjemme været i brug fra bronzealder til og med vikingetid.
Fibula fra midt Jernalder
Fundet i Aldbourne.
Typen kendes næsten kun fra Wessex, hvor de sikkert også er lavet



Det treflignede spænde er fundet ved museets arkæologiske udgravning af en vikingegravplads ved Ottestrup øst for Slagelse i 1990 i forbindelse med anlæggelsen af motorvejen mellem Ringsted og Slagelse. Spændet, der er fra 900-tallet, markerer sig umiddelbart ved sin størrelse. Dets diameter er hele 8 cm. Spændet er støbt i bronze og er på forsiden belagt med guld. Bagsiden af spændet, som er belagt med hvidmetal, bærer en kraftig nål. Spændets guldbelagte forside er rigt dekoreret med vikingetidens karakteristiske dyreornamentik. På hver af de tre flige optræder identiske ovenfra sete dyrefigurer, hvis krop elegant slynger sig ud over fladerne. I enden af fligen ses dyrets maskelignende hoved, et typisk element i Borrestilen. I modsatte ende, op mod spændets centrale del, ses de parallelt anbragte fødder. Spændet er meget velbevaret.



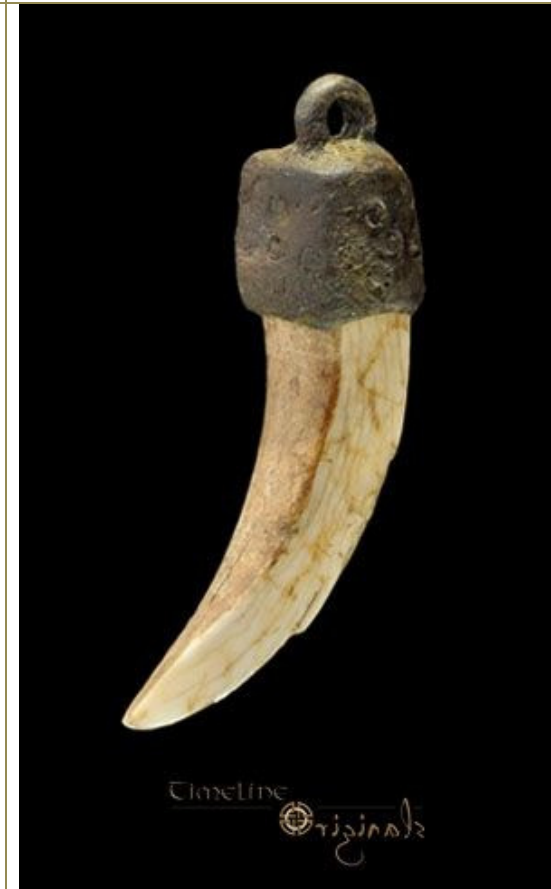
Hængesmykke af sølv fra vikingetid. Fundet 1998 i en grav på en vikingetidsgravplads ved Enghøj Kirke i den nordlige udkant af Randers. Thorshammeren blev fundet sammen med to glasperler og en ravperle. De fire genstande har oprindeligt været båret på en lædersnor og har tilsammen dannet et halssmykke. Graven er fra 900-tallets brydningstid mellem asatroen og kristendommen.

First "runic" Thor's Hammer ever, seems to have been recently found in Købelev in Lolland/Denmark. The writing consists of seven runes, and says "Hmar x is" which means "This is a Hammer" - where "x" simply is a sort of space

character (other usual ones are " + " and " : "). The Hammer dates to the 10th Century, and of the about 1000 Thor's Hammers that have been found, this is the only one with any sort of (at least preserved) writing on it



Silver pendant. Skåne, Sweden.



Viking 'Boar's Tusk' Bronze Pendant Bronze, 17 grams, 64 mm. 10th-12th century AD. A boar's tusk mounted in a cast bronze socket with a loop to the top, stamped ring-and-dot decoration to the outer face. Very fine condition. Provenance: property of a Hampshire gentleman; acquired before 1990.



Viking age / Silver ring / Uppland. Gemstone ring from Birka. In the Historiska Museet, Stockholm.



Duck food pendant from Unna Saiva, Lapland, Sweden. Viking age. Swedish History Museum.



Viking age / Horse pendant/ Finnish / Nil Melius



Viking Silver Lunulate Earring Pair. 10th-12th century AD A group of two earrings, each with a round-section loop and carinated lunulate plaque; a series of punched pellets to the outer edge and a similar triangle at the base of each end of the loop, Baltic workmanship. 5.25 grams total, 36-40mm (1 1/2")



VIKING NOBLEWOMAN'S HEADDRESS 9th-12th century AD A restrung headdress composed from tightly-wound wire tubes and vertical flat-section plaques with repoussé pellet detailing on a plaited hemp base; ribbed tubular finial to the rear and chain with croatal bell pendant; Baltic workmanship. 222 grams, 17cm diameter